

The Serpentine gallery Sleepover celebrates the art of insomnia

An all-night event at the Serpentine gallery, featuring experimental films and performance, proves anything but sleep-inducing

Carlene Thomas-Balley

guardian.co.uk, Monday 2 August 2010 16.57 BST
[Article history](#)



No place for pillow fights ... A slumber party for art lovers at the Serpentine gallery Sleepover. Photograph: Alex Sturrock

It is 9.45pm and I'm lost. I'm supposed to be heading from the [Victoria and Albert Museum](#) in London's museum district to the [Serpentine gallery](#) for a night-time event simply called [Sleepover](#), a collaboration between the gallery and the museum focusing on the relationship between insomnia and art. But, on exiting the V&A, I have become detached from the rest of the group. Luckily I'm not completely alone: 24-year-old [Becky Shirwan](#) and her friend [Mariam](#) are with me. Shirwan got tickets to this event after her friend complained of suffering from a week of insomnia. She hopes this event will provide a cure – or, at least, an interesting distraction.

After a few wrong turns we make it to the gallery pavilion in the dark depths of Hyde Park, the place that will be our bed for the night. The pavilion, designed by architect [Jean Nouvel](#), is a large structure with a sloped wall, bright-red and visible through the trees in Hyde Park even in the dead of night. The event has been partly inspired by [Tilda Swinton](#), who famously slept in the gallery in 1995 for a piece of performance art created by [Cornelia Parker](#). But I'm planning to stay awake: the event features experimental films, musical performances, workshops and food displays, based around the idea of sleep, insomnia, art and dreaming, and brings together a varied bunch of artists. Among other things, I'm looking forward to a musical performance by a group called [Sending Letters to the Sea](#), and a film by artist [Emilia Izquierdo](#), in which snoring blends with images of a body moving in bed.

But first I make a beeline for the hot water dispenser. I'll need tea and coffee to get me through the night. The floor is a sea of sleeping bags. There are more women than men here, mostly in their 20s and 30s. The



Tweet this (14)



A [larger](#) | [smaller](#)

Art and design

[Serpentine pavilion](#) · [Jean Nouvel](#) · [Art](#)

[More features](#)

Related

6 Jul 2010

[The new Serpentine pavilion is a rhapsody in red](#)

23 Mar 2010

[French architect Jean Nouvel to design Serpentine gallery's summer pavilion](#)

16 Aug 2009

[Prince of Wales tried to topple architect over St Paul's](#)

9 Jul 2009

[Life after Renault: former factory site Ile Seguin in Paris to be made art and culture hub by architect Jean Nouvel](#)

corner of the room is bustling with activity: a printed book about the night is being made and a cluster of women are sewing the initials of everyone taking part on to pillowcases that also bear the repeated mantra "go to sleep". So far, so not a typical Friday night.

It's 11.30pm. Psychoanalyst Darian Leader, the first speaker, appears. He discusses the surrealist movement, the relationship artists have with dreams and Freud's work on dreams. Once he's finished, there's a loud marching sound, one side of the tent-like pavilion opens up and in walks a procession dressed in white, carrying one of their party on a huge serving plate. This elaborate display is the brainchild of [Bompass and Parr](#), a company that makes artistic culinary delights. Two trifles are laid out, one containing a sedative and the other, a stimulant. I try the sedative option, which tastes deliciously sweet and contains valerian.

After the cacophony, [German filmmaker Heinz Emigholz](#), who has spent over 30 years sketching his dreams, steps up to speak. His sketches appear on the screen behind him, in black and white, often focusing on death – one on the execution of Mussolini, another featuring a coffin. He explains that he finds it easier to draw dreams than write them out. "I did that first sketch in the 1970s, ran out of the house and when I looked at it that night, it was surprising that I had remembered so much," he says. He adds that what started as a hobby, an aside to his filmmaking, has produced 700 sketches.

By 2.30am, only a few people are still up. The free snacks keep me awake for [Laure Prouvost](#), an artist known for playing with sound and language (her film *It, Heat, Hit* was recently shown at Tate Britain). Prouvost's voice comes out the mic, her accent a mix of French and English. She coos "You want to sleep, don't you?" to the crowd, repeating the words, reminding us of everyone sleeping right now. The repetition has the desired effect of encouraging my eyelids to close briefly. Then suddenly there is a change in tone. Prouvost starts narrating a story about her grandfather, an insomniac, who dug a tunnel from his house in north London (not strictly legal) and has gone missing. Her voice is loud and frightening. Her words are translated into French by someone on stage. The effect is disorientating, but captivating. I catch up with Prouvost after her performance. Does she have trouble sleeping? "I like working into the night, but I sleep very well," she says. "I'm nothing like the romantic idea of the artist as the insomniac. I love sleeping, I love dreaming."

In between performances, there is time for everyone to have a go at being an artist. On a table in the corner of the room are headphones, a recording and piles of blank paper. The aim of this project, created by [artist Cesare Pietroiusti](#), is to draw objects described in the recordings. They happen to be non-existent. The results are wacky interpretations, images that aren't easy to identify: some are buildings, others just wavy lines. Back in the main area, [artist Dale Berning](#) treats us to a lullaby, playing the instruments that hang from her clothes. By 4am, there's a lecture by Dr Angelica Ronald on how a lack of sleep affects us. Ironically, perhaps, most of the audience are slumbering blissfully.

By daybreak, people start stirring. I find Shirwan; she has been awake for most of the night, but her friend successfully fell asleep. We sit up watching a beautiful film made by [Stuart Croft](#), featuring a woman in a car at night, telling the story of a man stranded on a desert island. My eyes are burning and I feel like I'm in a daze. The experience has been interesting: it's forced me to think about dreams and introduced me to artists I hadn't encountered. Most of all, though, it's made me grateful that I don't normally have any problems sleeping.

Observations: A feast of food, art and storytelling in East London

By Emma Love

Friday, 2 April 2010

▾ SHARE |  PRINT |  EMAIL |  A A A TEXT SIZE

Armed with a map and a brown paper bag of broken savoury biscuits, I, along with a group of other intrepid Londoners, set off to bring the city's past to life through food and art this week. This was Broken Biscuits, a brilliantly devised cultural/gastronomic tour in and around the streets of East London, curated by Isabel de Vasconcellos and the artist and concept chef Caroline Hobkinson for the charity Art against Knives.

The event took guests on an exploration of the history of London's most notorious slum, the Old Nichol Street Rookery. In the 1880s, the Old Nichol (which is now Arnold Circus) was a byword for squalor and crime, becoming a test case for Friedrich Engels and Karl Marx's theories of class struggle before it was demolished to create the Boundary Estate, the world's first social housing scheme.

So, off we went with our provisions (shops used to sell broken biscuits to children for a halfpenny) to find some art. A black-and-white projection of a boy on a wall showed a snapshot of daily life. There was also a sound installation from an escape route under The Boundary hotel by Nynke Gabeler, a film of a fried egg sizzling in a pan high up in a window on a street corner by Emilia Izquierdo, and Martin Sexton's Karl Marx ice sculpture at the heart of the Boundary Estate.

At our final destination, a feast at Rochelle Canteen, each course, from the watercress soup to the venison stew – chosen because the Duke of Bedford used to send two free deer to the Old Nichol mission each week – continued the area's tale. "I'm excited by the overlap between food and art and telling stories through food. It's not meant to be a chronological history lesson, but a cryptic experience," explained Hobkinson.

Caroline Hobkinson's next event is Blitzspirit (Stirringwithknives.com) 21-24 April

SPONSORED LINKS:

Ads by Google

William Hill™ Online

Get The Best Odds Online, Plus A Free £25 Bet. Join Now!
www.WilliamHill.com/odds

Play Online Casino Today

Get £150 Online Casino 1st Deposit Bonus & Start Playing Online Now!
www.williamhillcasino.com

Good at Poker?

Stop wasting your time on practice. Come play for Real at 888Poker.com
www.888poker.com

Guide to painting



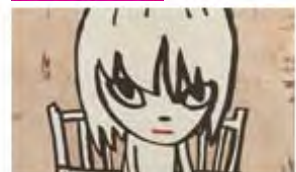
Editors' picks



Chris Ofill

Artist Nigel Cooke

Artist Peter Dolg



Artist Tomoko Kashiki

Artist Dexter Dalwood

Artist Trenton Doyle

Artist Yoshimoto Nara



Artist NS Harsha

Cecily Brown

Artist Tony Swain

Artist Gideon Rubin



Artist Ian Davenport

Artist Peter McDonald

Artist Emilia Izquierdo


Artist Yun-fei Ji

Artist Emilia Izquierdo on how she paints

The process of creating a piece always goes between using the brush a cloth to take out and then put colour back

 [Buzz up!](#)
 [Digg it](#)

Emilia Izquierdo
The Observer, Sunday 20 September 2009
[Article history](#)


 [larger](#) | [smaller](#)
 [Start slideshow](#)

5/5 Slides

[Art and design](#)
[Art](#)
[Series](#)
[Guide to painting](#)

Emilia Izquierdo

Triptych: Mrs Mao-Jian Qing/Mrs Elena Ceaucescu/Mrs Imelda Marcos
2009, oil on aluminium, 62 x 50 cms each
All images courtesy the artist


[Link to this interactive](#)

I never draw first, then add paint. The process of creating a piece always goes between using the brush, and occasionally the pencil, and a cloth to take out and then put colour back. I find that I can convey weight, texture and volume by working with oil and a cloth like this.

For my Mouths series I worked on aluminium and used pencil and oil paint. The shine of the aluminium comes through parts of the painting, creating interesting transparencies; this is most apparent when I have primed the aluminium with transparent rather than white primer. The surface of this type of support was also an important part of the painting as its reflectivity helped to emphasize the movement of the mouths.

The series reflects on the expressive language of the mouth. People often say one thing, yet the expression and twists of their mouth are conveying a completely different message. I wanted to explore this, so read widely - Samuel Beckett's 'Not I', Eadweard Muybridge's studies of movement, Oscar Wilde's stage directions for actors, Francis Bacon and James Joyce's obsession with mouth diseases and Goya's acute depiction of the mouths of his subject. I decided that the best way to show the association/disassociation of the mouth with what is being said is by painting the mouths of public figures; they are known to most people and have lived their lives mainly through words.

I used two mouth positions per character to show the action of talking - when exhibited the mouths became a wall of talking with no sound. I find ideas are better explored in multiples, emphasizing transition, time and movement. Sequences, movement, the moving image - it's all an important part of my work.

In some case I worked from photographs for this series, in others I used video stills when I could get a hold of good resolution clips. I founds lots of different ones first, then pick the shots I need: for this series I was looking for the image that perfectly captured a momentary expression. When getting the right proportions is important I sometimes start a piece of work with a grid, but not always - there is no right way to work from an image like a photo. How you look at your source material will always depend on what you are aiming to do with your work.

 Start slideshow

1/5 Slides

Art and design

Art

Series

Guide to painting



Emilia Izquierdo

Benezir Bhutto (detail), 2009
Oil on aluminium, 27 x 31 cms
All images courtesy the artist



Emilia Izquierdo

Silvio Berlusconi (detail), 2009
Oil on aluminium, 27 x 31 cms
All images courtesy the artist



 Start slideshow

3/5 Slides

Art and design
Art

Series
Guide to painting



Emilia Izquierdo

Condoleezza Rice (detail), 2009
Oil on aluminium, 27 x 31 cms
All images courtesy the artist



Emilia Izquierdo

Hermann Goering (detail), 2009
Oil on aluminium, 27 x 31 cms
All images courtesy the artist





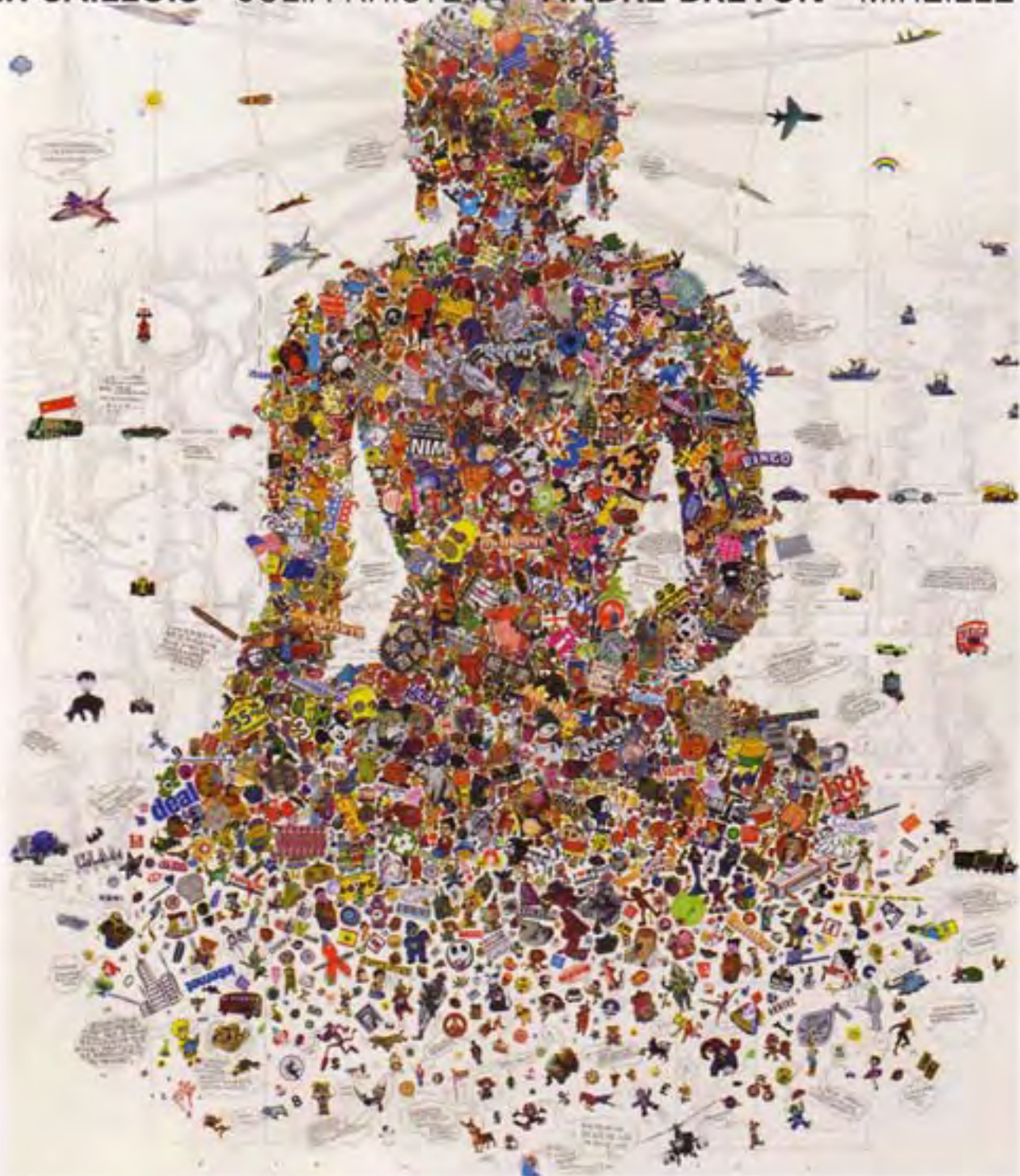
Emilia Izquierdo

Triptych: Mrs Mao-Jian Qing/Mrs Elena Ceaucescu/Mrs Imelda Marcos
2009, oil on aluminium, 62 x 50 cms each
All images courtesy the artist



artpress

DOSSIER : L'ART COMME EXPÉRIMENTATION LE LACMA À LOS ANGELES
PEINTURE TIBÉTAINE CONTEMPORAINE RICHARD AVEDON CÉSAR
ROGER CAILLOIS JULIA KRISTEVA ANDRÉ BRETON MIREILLE HAVET



347

BILINGUAL (FRENCH/ENGLISH)

JUILLET-AOÛT 2008

FRANCE Métropolitaine : 6,40 €

DOM : 7,80 € - TOM : 10,60 XPF
BEL, LUX, ESP : 7,80 €
CAN : 10,45 \$CA - CH : 13 FS
UK : 6,20 £ - MAROC : 69 MAD
GR : 8,50 € - PORT. CONT. : 7,40 €

M 08242 - 347 - F : 6,40 €





«Promenades insomniaques», Jonathan Monk

cependant. Comme le relève Marie Shek, «l'aspect visuel des fantasmes devient de plus en plus rare, il est permis de se demander si les artistes ont du non des fantasmes, ou s'ils redoutent de les montrer, ce sujet étant devenu banal». Usure du thème ou évolution de la psyché ? La question reste ouverte, en se rappelant toutefois que l'art, tout comme le rêve tel que Freud l'a structuré, est à sa manière un «déplacement» et une «condensation», pour reprendre les qualificatifs de *l'Interprétation des rêves*. Une mise en forme dissociée. Le rêve d'un côté, l'art de l'autre, n'ont de cesse de jalousement préserver leur territoire respectif.

On signalera enfin, dans le catalogue, l'édition d'un inédit de Julia Kristeva que la sémiologue-écrivain consacre à son «autre» moi, le «rêveur-dormeur», «cet étranger qui nous habite en permanence». De cette auto-psychanalyse appliquée par l'auteur aux linéaments forcément mystérieux de sa vie nocturne, on



«Promenades insomniaques», Mark Wallinger. «Sleeper», 2004. HD on DVD, 2h31. (Court. carlier | gebauer, Berlin)

voudra retenir cette réflexion, à méditer tête sur l'oreiller, juste avant la nuit : «L'Enfer n'est pas la torture, mais l'impossibilité de se représenter (de dire, peindre, musiquer) les rêves, fussent-elles douloureuses ou extatiques.» Vite dormir, et rêver.

Paul Ardenne

Autres artistes présentés : J.-M. Bustamante, T. Ruff, H. Sawa, A. Rasdjarmreansook, I. Kabakov, C. Lhopital, D. Michals, B. Faucon, Gil et Moti, F. Gonzalez-Torres, Z. Ben David, L. Erlich, J. Monk, A. Messager, C. Pestalla, M. Nino, M. Heyman, S. Hiller, Sam Samore.

L'exposition sera présentée du 22 novembre 2008 au 22 février 2009 au Petah-Tikva Museum of Art, Petah-Tikva (Israël).

Night and dreams, before being phenomena, are mythologies. Since the dawn of humanity they have been bound up with countless extraordinary stories and singular adventures. Countless terrors as well, against which dreams, while they may be "the guardian of sleep" (Freud), do not necessarily afford protection. At night, our biological clock enters a different time zone. Reality and the future lose the urgency and clarity they enjoy in the daytime, when the world is lawfully at work all around us and phobias are repressed and recycled in active life. *Promenades insomniaques*, an exhibition conceived by the Israeli curator Marie Shek, is about the night, its spells and special world where Lacan's triad—the real, the imaginary and the symbolic—intertwine. For that purpose it draws on the specific vision of 30 artists of various nationalities, each sharing their lived experience and aesthetics of the nocturnal world. In referring to that time devoted to "the sleep of Reason [which] produces monsters," as Goya famously put it, what they present is seldom a euphoric state. More often it is about their erratic dreams, anxieties and difficulties in making it through the night.

There's no secret about it: Shek is an insomniac. For her, getting through the night is a complicated, frustrating and often painful task. She considers it both an annoyance and an opportunity. It's annoying when you're wide-awake and everyone else is asleep. Tomorrow they'll be full of energy and you'll feel limp as a dishrag. But there is also opportunity in it, for while deep sleep cancels out time, time is concentrated and alive for the insomniac. A long period of semi-consciousness has an effect. In

addition to making the nerves more receptive, insomnia distorts our perception of reality, producing a mix of lethargic dread, fatigued vision and exceptional exaltation. Insomnia is for artists, too. What do they do, nowadays, to keep busy at night and hurry its passing when it weighs heavily upon them full of psychological fixations and obsessions? In this show a topography with three main axes emerges. The first, in the level of representation, is a focus on the figure of the sleeper, in an approach of which Warhol's *Sleep* is emblematic. Sophie Calle, Melanie Manchot and Emilia Izquierdo show us sleeping bodies. Not necessarily attractive. While these bodies are unquestionably alive, death does not seem far away. Catalepsy and the mysterious limbos seem close by. The second axis is an emphasis on the night's soft but anxiety-ridden ambience. *La nuit pendant que vous dormez, je détruis le monde* (At night while you are sleeping I destroy the world), a handsome neon piece by Claude Lévêque, is exemplary of this second take on the nocturnal phase of our lived experience. The title is a quote from Charles Manson, the charismatic psychopath whose followers murdered Sharon Tate. The third axis is phantasmagoria. When unsleeping artists do something active instead, they often do so incongruously. Wearing a white dress, Marie-Ange Guilleminot wandered night after night down the deserted streets of Bilbao. For a week Mark Wallinger spent every night behind the glass façade of a German museum, walking back and forth in a bear costume. When Jean-Jacques Rullier sleeps, if he does, he remains highly vigilant, for in the morning he must be able to transcribe his dreams before amnesia steals them. This curious approach fluctuates between and combines a desire to experience all of the moments of life without missing a second, at any cost, and a certain hebetude.

Another, rather unexpected aspect of this exhibition is its demonstration of the great absence of sexuality in today's dreams, at least as many artists poetically render them. True, Jim Shaw, Saverio Lucariello and Gabriel Klasmir still consider dreams a moment when our desires can run free and our fantasies are unchained. But that dimension is far from hegemonic. As Shek says, "The visual aspect of fantasies is becoming increasingly rare. We could well wonder whether these artists have any

fantasies at all, or if they, on the contrary, are reluctant to show what has become a banal theme." Has the subject been exhausted, or have our psyches evolved? That's still an open question. Yet we should recall that art, like dreams as Freud structured them, is in its own way a "transference" and a "condensation," to use the terminology of *The Interpretation of Dreams*. A disassociated formatting. Dreams, on the one hand, and art, on the other, have always jealously guarded their own respective territories.

Also noteworthy is the inclusion in the catalogue of a previously unpublished essay by Julia Kristeva. The semiologist and writer discusses her "other" self, the "dreaming sleeper" who, she writes, "permanently inhabits us." We'd like to meditate, head on the pillow, and perhaps sleep on this statement taken from the self-analysis she applies to the necessarily mysterious lineaments of her nocturnal life: "Hell is not torture, but the impossibility of representing (in words, painting, music) our dreams, whether painful or ecstatic." Good night, and sweet dreams.

Paul Ardenne
Translation, L-S Torgoff

This exhibition will travel to the Petah-Tikva Museum of Art in Israel November 22, 2008–February 22, 2009.

new york

Promenade

Divers lieux
Printemps 2009

Si tant est que la production artistique d'une époque contienne en elle-même un certain don de «prévo-



Promenade à New York. Mark Handforth. «Sidewalk Heart». (Court. Gavin Brown Gallery, NY)

Sommaire des actualités

Reviews

- 74 Promenades insomniaques à paris
- 75 Promenade à new york
- 77 Promenade à Genève
- 78 Kutlug Ataman à berlin
- 79 Mike Kelley à bruxelles
- 80 Locked In China Power Station à luxembourg
- 81 Real Time: Art in Israel 1998-2008 à Jérusalem
- 82 Julien Prévieux à bignan
- 83 Des jeunes gens modernes à paris
- 84 Valérie Mréjen à paris
- 85 Mimmo Paladino Brian Eno à rome
- 85 Johannes Steidl à wabern (berne)
- 86 Ebbsfleet Landmark Project à ebbsfleet
- 87 France Dubois à orthéz
- 87 Nicolas Michelin à bordeaux
- 88 Kjersti Andvig à marseille
- 88 Jiri Kovanda à paris
- 89 C. Boursier-Mougenot à paris
- 89 Sabhan Adam à paris
- 90 Laurent Tixador Abraham Poincheval à paris
- 90 Mikael Levin à paris
- 91 Julien Audebert à paris
- 91 artpress kids
- 92 la photographie par Dominique Baqué



«Promenades insomniaques», Saverio Lucariello, «Exercice de philosophie décapotable. Lévitiation des poulets nominalistes», 1996. Tirage chromogénique. 93,5 x 187 cm. «Exercise in Convertible Philosophy. Levitation of Nominalist Chickens»

paris
Promenades
insomniaques

Passage de Retz
10 juillet - 11 septembre 2008

La nuit, le rêve, avant d'être des phénomènes, sont des mythologies. Maintes histoires extraordinaires, maintes péripéties singulières, de tous temps, ont été nouées autour d'eux. Maintes terreurs aussi, dont le rêve même, qui, bien que «gardien du sommeil» (Freud), ne le protège pas forcément. L'offre chronobiologique de la nuit opère en décalé. Le réel, le devenir ne nous y apparaissent pas avec la même limpidité, avec la même urgence qu'au grand jour, lorsque le monde s'agite en toute légitimité, moulinant et refoulant ses phobies dans l'action. Promenades insomniaques, conçue par la commissaire israélienne Marie Shek, parle de la nuit, de ses sortilèges, de son univers convoquant la triade lacanienne – le réel, l'imaginaire, le symbolique, pour l'occasion entremêlés. À cet effet, elle s'appuie sur la vision spécifique de trente artistes de diverses nationalités, apportant chacun leur vécu et leur esthétique de l'univers nocturne. De ce temps affecté au «sommeil de la Raison [qui] engendrerait des monstres», selon le mot de Goya, ils nous présentent, plus fréquemment qu'un état euphorique, leurs rêves erratiques, leurs angoisses, leur difficulté à vivre, à traverser la nuit.

Marie Shek n'en fait pas secret : elle est insomniaque. Traverser la nuit, pour elle, c'est endurer un moment complexe, douloureux souvent, frustrant aussi, appréhendé à la fois comme un agacement et une chance.

Un agacement : vous ne dormez pas, les autres oui, eux seront en forme demain et pas vous. Une chance : où le temps, pour le dormeur profond, s'abolit, il se décante et sur-existe pour l'insomniaque. Un état de veille prolongée, aussi, non sans effet. Car l'insomnie, en plus d'exciter les nerfs, distord la perception du réel, entre appréhension léthargique, vision fatiguée et exaltation hors norme. L'insomnie est aussi affaire d'artistes. Comment ceux-ci, aujourd'hui, occupent-ils et décomptent-ils ce temps si particulier de la nuit quand celle-ci se fait trop présente, et l'objet de fixations psychiques obsessionnelles ? Trois grands axes se dessinent. Le premier, de l'ordre de la représentation, se centre sur la figure du dormeur, dans une perspective inaugurée par Warhol avec *Sleep*. Sophie Calle, Melanie Manchot, Emilia Izquierdo nous montrent des corps endormis. Pas forcément attractifs. Si ces corps, sans conteste, sont en vie, reste que la mort en semble proche. Proximité de la catalepsie et mystère des limbes... Second axe : l'accent mis sur l'ambiance feutrée mais angoissante de la nuit. La nuit pendant que vous dormez, je détruis le monde, belle composition en néon de Claude Lévêque, résume l'ambiance présidant à cette seconde saisie de la phase nocturne du temps vécu : la phrase est de Charles Manson, le chef de la bande qui a assassiné Sharon Tate. Troisième axe : la fantasmagorie. L'artiste qui ne dort pas, s'il s'active, le fait de manière fréquemment incongrue. Marie-Ange Guilleminot, dans une robe blanche, erre des nuits durant dans les rues désertes de Bilbao. Mark Wallinger, pendant une semaine, s'enferme chaque nuit

derrière la façade vitrée d'un musée allemand et déambule déguisé en ours. Quant à Jean-Jacques Rullier, s'il dort, c'est en restant plus vigile qu'il ne faut. Ne s'impose-t-il pas, le matin venu, de mettre en images ses rêves de la nuit, en tenant à distance l'amnésie ? Curieux activisme que celui-ci, oscillant entre le vouloir vivre à tout prix, l'hébétéude et le désir de ne rien perdre de sa propre vie, toutes manifestations confondues. Un autre des aspects de cette exposition, de façon plutôt inattendue, est de montrer combien la sexualité, aujourd'hui, ne prend plus guère corps dans le rêve, tel du moins que bien des artistes le poétisent. Jim Shaw, Saverio Lucariello, Gabriel Klasmier, certes, font encore du rêve le moment d'une libération pulsionnelle, d'une fantasmagorie plus ou moins débridée. Rien d'hégémonique



«Promenades insomniaques», Jean-Jacques Rullier, «Le rêve des bruits sourds qui avancent au loin», 2007. Encre, crayons de couleur. 60 x 45 cm. «Dream of Muffled Noises from Afar.»

MARIE SHEK



« L'origine du langage - que la science a renoncé à chercher et que seuls les dormeurs-rêveurs peuvent éventuellement appréhender- se situe au moment exquis où un mammifère bipède a su témoigner de son sommeil et de ses rêves. Avant cela, sans cela, il n'y a que cris ; et calculs. »

Julia Kristeva, *Ma vie en dormant*, 2008.

Paupières lourdes, défaillance du corps, l'être s'ensommeille et tombe au bord du précipice de ses pensées. La nuit, on peut dormir, on peut...mais parfois les caprices de l'âme jouent avec notre psyché et là, il faut bien s'avouer que cette nuit sera une fois de plus inachevée. L'insomnie c'est le rendez-vous quotidien avec ses pensées griffonnées qu'on a laissées de côté la journée. Marie Shek, commissaire d'expositions israélienne, a fait de l'insomnie matière à réactivité, en convoquant trente artistes français et étrangers sur le sujet : les Promenades Insomniaques qui eurent lieu cet été au Passage de Retz sont le simulacre de ces nuits aux atmosphères fantasmagoriques, et l'entretien qui suit révèle nos liens particuliers avec le rêve, le sommeil et surtout offre l'image que se font les artistes de leurs nuits aujourd'hui.

Elle interroge et met en scène notre vision de la nuit, nuit polysémique où on croise Gil et Moti célébrant leur mariage ; un homme blanc rêvant d'être noir chez Andres Serrano ; une poésie de chiffon, poupées vaudous sous globe de Claire Pestaille avec sa galerie de multiples chimères légères, angoissantes et intrigantes. Marie Shek se passionne pour la psychanalyse, et notamment les interprétations de Freud sur les rêves, formes et significations de nos désirs. Le catalogue d'exposition rassemble sciences et littérature en invitant pour l'occasion Peretz Lavie, professeur de psychiatrie biologique et Julia Kristeva, linguiste et écrivain. Chacun offre son histoire du sommeil, intime ou étudiée depuis la nuit des temps. On y croise Ovide, Homère et les neurologues qui ont fait le savoir de notre activité cérébrale nocturne. Des histoires à dormir debout, pour rêver devant les artistes des Promenades Insomniaques.

par Sandra Doublet

EDITO
ESSAIS
ENTRETIENS
PORTFOLIOS
IN:EDIT
PUBLICATIONS
LIENS
CONTACT

LE BLOG

Sandra Doublet : Quel a été votre parcours et les expositions que vous avez déjà réalisées antérieurement ?

Marie Shek : J'ai commencé à être commissaire d'exposition en 1996, au moment où j'ai réalisé une exposition qui s'appelait *The Sound Dimension*. Cinq artistes étaient présentés, avec cinq installations dans un espace énorme, 250 mètres carré, chaque œuvre avait un son, créant une influence, une dynamique sur l'espace. J'avais choisi le concept sonore jusqu'au point final : le catalogue était un CD. Je cherche toujours des sujets qui touchent tous les gens : le son, l'insomnie, le jeans, l'immigration. Comme je suis une vagabonde immigrante qui a vécu dans beaucoup de pays, ce qui me rattache à mes origines, aux gens qui m'entourent, ce sont des choses qui nous ramassent tous. Après j'ai été attachée culturelle à San Francisco pendant trois ans, puis commissaire d'exposition de l'université de Ben Gurion de 2002 à 2003. Je voyage tout le temps, je me réinvente sans cesse et je crée des expositions là où je vis.

S.D : La nuit est un temps de « cré-activité » pour les artistes. Céline, dans *Mort à Crédit*, en témoigne : « Mon tourment à moi, c'est le sommeil, si j'avais bien dormi toujours, j'aurais jamais écrit une ligne » (1). Les agitations de l'âme nourrissent les productions de l'artiste, quel est selon vous le gain du sommeil et le gain de l'insomnie ?

M.S : Dans l'entrée de l'exposition, il est écrit « La nuit pendant que vous dormez je détruis le monde » (2), moi j'aurais dit « La nuit pendant que vous dormez je me détruis ». Pour moi la nuit c'est souvent le trou noir, c'est le moment où tout est calme, alors apparaissent toutes nos angoisses, toutes nos frayeurs, tous nos souvenirs. Et de même que Céline, je considère l'insomnie comme le compagnon de l'artiste. La nuit c'est le seul moment à soi, c'est là où on se raconte, la journée on est entouré, on a des impératifs. Je pense que la nuit aide l'artiste à penser. La nuit n'est alors pas seulement la destruction, Louise Bourgeois n'a pas dormi depuis 1939. En novembre 1994, pendant sept mois, elle a fait deux cent cinquante *Insomnia Drawings* en bénissant ses insomnies, qui devenaient alors un moment de repos pour son âme torturée.

S.D : Quelle expérience et quel cheminement donnez-vous à voir dans l'exposition ? Quel est le parti pris des artistes face au sommeil, au cauchemar, à l'insomnie ?

M.S : Dans cette exposition, c'était tout sauf la banalité du sommeil que je souhaitais montrer. Je voulais montrer qu'il y a tellement de facettes à cette nuit : nuit poétique, nuit d'amour, de cauchemar, de mort. Durant le cheminement, on doit avoir le temps de rentrer dans la peau de chaque artiste, l'ours de Wallinger offre cette possibilité, c'est un ours qui se balade chaque nuit derrière la façade vitrée d'un musée allemand, il est une métaphore de l'état errant de l'artiste, d'un état où l'artiste n'est jamais calme, il bouge tout le temps, il fait le clown, l'espace muséal où il vagabonde est en passe de devenir un zoo. Marie-Ange Guilleminot produit sa lutte insomniaque dans les rues où elle marche sans but avec sa robe fluorescente.

S.D : Quel est le poids de la mort et du désir dans *Promenades Insomniaques* ?

M.S : Quand on s'endort, on a peur de ne pas se réveiller, il y a cette peur de mourir, il y a aussi cette envie de mourir dans son sommeil sans souffrir. Cette relation mort sommeil est très liée, et là où elle est le plus forte dans cette exposition c'est dans le travail de l'artiste thaïlandaise Araya Rasdjarmrearnsook, avec la vidéo *The Class*. Il s'agit d'un dialogue entre une femme donnant un séminaire sur la mort à ses élèves qui sont morts eux-mêmes, c'est un dialogue absurde sur la disparition des êtres et l'impuissance des vivants ; là aussi c'est un symbole, cette prof vient donner son cours sur la mort, c'est sur l'absurdité et de la mort et de la condition humaine. En questionnant des morts elle vérifie les limites éthiques de la mort.



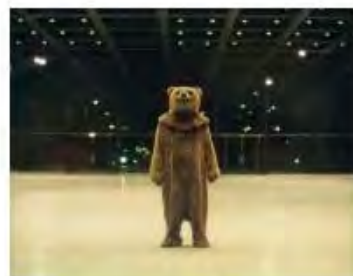
Asleep-Awake, © Ada Raquel



© Emilia Izquierdo



© Hiraki Sawa



© Mark Wallinger



© Saverio Lucariello



The Class, © Araya Rasdjarmrearnsook, vidéo.



S.D : Et pour le désir ?

M.S : Et bien il devrait y avoir beaucoup plus de place pour le désir, or il en est peu. C'est une des découvertes de mon exposition. Tout est censé être refoulé dans nos rêves, c'est comme ça que la psychologie a été créée par Freud, avec les rêves, les passions, frustrations, et bizarrement je n'ai que deux ou trois travaux sexuels. Entre autre nous avons le travail de Duane Michals qui fait un rêve érotique : c'est un après-midi, il fait chaud, il lit une lettre, ça l'évoque, ça l'excite. J'ai demandé à Julia Kristeva les raisons de cette absence de sexualité, elle m'a répondu que les gens parlaient de moins en moins de leurs fantasmes sexuels en traitement psychologique. Tout le côté sexuel est démythifié aujourd'hui ou moins utilisé par les individus.

S.D : On peut penser avec l'œuvre de Lévêque que la nuit est signe d'agitation, de démons enfouis qui se réveillent, de la libération de l'inconscient, or en déambulant dans l'exposition on a plutôt une atmosphère qui semble cotonneuse, peu subversive.

M. S. : Pas peu subversive mais peu violente. La phrase de Lévêque est violente. Or quand on visite l'exposition on ne ressent pas cette gravité, c'est une ambiance feutrée, l'angoisse et la fantasmagorie se combinent et adoucissent alors la nuit.

Il y a une force esthétique prégnante chez Lévêque. L'objet néon est minimaliste, lumineux, mais le contenu tranche avec une agressivité inattendue : la phrase inventée par Charles Manson, l'assassin de Sharon Tate, creuse alors un écart entre ce que l'on voit et ce que l'on sait. Aussi est-ce qu'on peut tout utiliser dans l'art ? Est-ce que c'est le rôle de l'artiste de citer un assassin qui a tué un être vivant comme ça ? Pourquoi est-ce qu'il est cité, est-ce que c'est un nouveau philosophe ? Donc ce sont des questions plus profondes qui s'esquissent.

S.D : Et l'esthétique de l'univers nocturne chez ces artistes convoqués, est-ce une vision attendue ?

M.S : Je n'ai jamais été choquée, on ne s'attendra jamais à rien avec un artiste ; ce que je sais c'est que cette exposition s'est formée dans ma tête depuis quelques années. Je suis moi-même insomniaque, je me suis toujours demandé ce que faisaient les gens, les artistes la nuit. Il y a beaucoup d'artistes que j'ai voulu et que je n'ai pas réussi à avoir comme les Sleepers de Bill Viola, comme au lieu des neuf travaux de Sophie Calle les cent quatre-vingt onze Sleepers, comme le travail de Ilya et Emilia Kabakov, The House of Dreams, comme les travaux de Doug Aitken avec les vidéos sur les gens anonymes qui dorment dans des hôtels. On pourrait faire une autre exposition de ce que j'ai voulu et que je n'ai pas eu, et de ce que je n'avais pas encore découvert.

S.D : Si vous deviez la faire différente, comment auriez-vous fait cette exposition ?

M.S : Je la refais en Israël au Petah-Tikva Museum of Art (3), elle va être différente car avec uniquement des dispositifs vidéos, ce sera plus fort, plus violent, on va se balader avec des torches dans l'espace, mais dans le noir. Je suis contente de pouvoir toucher le sujet différemment. Je ne pouvais pas faire ça dans la galerie de Jacqueline Frydman, je ne pouvais pas imposer quelque chose de violent dans un espace privé. Cette promenade insomniaque sera plus facile à manier. Là-bas j'aurai le Sleeper de Andy Warhol, Charlotte de Ange Leccia, et Ran Slavin, artiste israélien qui a fait également un travail sur la ville insomniaque, Insomniac City.

S.D : Avec l'œuvre de Mélanie Manchot, filmant des personnes endormies sur des bancs publics et des murets, le stéréotype de l'analyse psychanalytique apparaît pleinement. Quelle est l'importance pour vous et pour les artistes de la psychanalyse ?



© Zadok Ben David

M.S : Je voulais être psychanalyste, j'essaie dans toutes les expositions que je fais d'avoir un côté psychanalytique, l'œuvre d'art de l'artiste m'intéresse surtout de ce côté-là. Quel est son état d'âme, qu'est ce que ça reflète, alors que quand on est dans l'accalmie on ne s'intéresse qu'à la formalité des choses. L'art est une thérapie, un moyen d'exprimer son propre soi. Pour Araya Rasdjarmrearnsook avec son oeuvre The Class (mentionnée avant), la mort est une obsession transformée en travail très délicat car il s'avère que tous les gens qu'elle a aimés sont morts, donc c'est plus que narratif, c'est j'imagine une obsession transformée en un travail spirituel. Mélanie Manchot s'intéresse à la fragilité humaine, cet instant court entre rêve et sommeil, public et privé, dedans et dehors. Elle a filmé à Mexico City pendant un mois des gens fatigués qui dormaient dans les jardins publics. Cette appropriation de l'espace public en refuge privé révèle une résistance contre cette ville qui prône l'activité sans relâche. Quand les gens filmés se réveillent, elle leur demande de quoi ils ont rêvé. Souvent ils dévoilent tout à cette personne qu'ils ne connaissent pas. On entre alors dans une intimité, celle de l'état de seuil entre éveil et sommeil, trahissant une vulnérabilité décuplée par les cinq moniteurs retransmettant les différentes phases de chaque dormeur.

S.D : Ainsi, créer la nuit c'est une thérapie ?

M.S : Oui bien sûr. Le sommeil, la nuit, ça parle à tout le monde. Chacun semblait touché dans l'exposition. Aujourd'hui les gens se disent beaucoup plus de choses intimes, c'est devenu un sujet pour tous. Voir même un sujet d'études et de statistiques, en témoigne cet aspect de consommation : les somnifères sont la plus grande manufacture au monde de cachets...c'est devenu central la nuit dans nos sociétés. J'étais bien consciente que cette exposition toucherait du monde, j'ai voulu l'appeler Dreaming/Sleeping jusqu'au moment où, il y a quatre mois à Londres, il y a eu une exposition avec le même titre, mais avec aucune œuvre en commun, c'était beaucoup plus scientifique, comme un laboratoire du sommeil. Les expositions sur la nuit n'ont pas fini d'exister...

S.D : A la fin de votre intervention dans le catalogue d'exposition, vous parlez de « dimension spirituelle du rêve dans nos vies », est-ce saisissable et perceptible dans l'exposition ?

M.S : Peut-être pas vraiment, mais le spirituel est impalpable, comme le sommeil, le rêve, le son. Certaines œuvres sont plutôt de l'ordre du mystique, du magique. La sculpture au sol de Zadok Ben-David est magique, en tournant autour des figures-ombres avatars d'une société de consommation, on découvre la couleur, ces petites sculptures flottent sur le sable comme elles flottent sur un îlot, c'est intouchable tellement c'est irréel. Chez Gabriel Klasmer les représentations disparaissent de la toile, comme s'il n'y avait pas eu de processus de création. Ces formes humaines sont presque réelles jusqu'au moment où elles se fondent dans la surface du tableau, disparaissant dans le subconscient. Chez Felix Gonzales-Torres, deux ampoules électriques banales, suspendues à des fils entremêlés deviennent le testament d'un amour, d'une création artistique, d'un mort. C'est la marque de l'intimité, l'illusion d'empêcher la perte de l'être aimé.

S.D : Julia Kristeva signe la fin du catalogue avec un texte écrit à l'occasion de cette exposition, « Ma vie en dormant » (4). Comment s'est passée votre collaboration ?

M.S : Elle est une artiste à mes yeux, j'ai donc trente et un artistes convoqués dans mon exposition. Son article est authentique, on ne s'attend pas à lire de la part d'une intellectuelle la manière dont elle dort. Elle a rendu son sommeil une œuvre d'art, nous laissant rentrer dans son intimité. Elle nous fait devenir ses amis en partageant ses moments graves, la mort tragique de son père, qui l'amène à être insomniaque toutes les nuits. Elle a accepté cette aventure avec moi, et donc je suis ravie d'avoir reçu sa participation. En somme chacun de ces artistes a donné à voir et à entendre notre subconscient dans sa complexité humaine.

Notes

(1) Mort à crédit, Louis-Ferdinand Céline, éd. Gallimard Folio, 1952, p. 17.

(2) Œuvre de Claude Lévêque, La nuit pendant que vous dormez je détruis le monde, 2007, néon blanc.

(3) L'exposition Promenades Insomniaques sera présentée du 22 novembre 2008 au 22 février 2009 au Petah-Tikva Museum of Art, Petha-Tikva (Israël).

(4) Voir son article sur son site : www.kristeva.fr/endormant.html

+++

Pour en savoir plus sur les artistes exposés:

Zadok BEN -DAVID, Yémen, vit et travaille à Londres, site officiel : www.zadokbendavid.com.

Jean-Marc BUSTAMANTE, France, vit et travaille à Paris, voir site de la galerie Thaddaeus Ropac : www.ropac.net/artists/jean-marc-bustamante/.

Sophie CALLE, France, vit et travaille à Paris, voir site de la galerie Emmanuel Perrotin : www.galerieperrotin.com/artiste-Sophie_Calle-1.html.

Leandro ERLICH, Argentine, vit et travaille à Paris et Buenos Aires, voir site de la galerie Emmanuel Perrotin : www.galerieperrotin.com/artiste-Leandro_Erich-24.html.

Bernard FAUCON, France, vit et travaille à Paris, site officiel : www.bernardfaucon.net.

GIL & MOTI, Israël, vivent et travaillent à Rotterdam, site officiel : www.qilandmoti.nl/.

Felix GONZÁLES-TORRES, Cuba, (1957-1996), voir site Andrea Rosen Gallery, www.andrearosengallery.com/artists/felix-gonzalez-torres/?view=bio.

Marie-Ange GUILLEMINOT, France, vit et travaille à Paris, site officiel : www.ma-g.net/,

site de l'atelier Calder : www.atelier-calder.com/marieangequilleminot.html.

Michal HEIMAN, Israël, vit et travaille à Tel-Aviv, voir site Andrea Meislin Gallery, www.andreameislin.com/index.php?mode=past&object_id=116.

Susan HILLER, Etats-Unis, vit et travaille à Londres et Berlin, site officiel : www.susanhiller.org/.

Emilia IZQUIERDO, Espagne, vit et travaille à Londres, site officiel : www.emiliaizquierdo.com/.

Ilya KABAKOV, Russie, vit et travaille à Long Island, site officiel : www.ilya-emilia-kabakov.com/.

Gabriel KLASMER, Israël, vit et travaille à Londres, voir site Alexia Goethe Gallery : www.alexiaquoethegallery.com/x/artists.html?atid=59.

Claude LÉVÊQUE, France, vit et travaille à Montreuil, site officiel : www.claudeleveque.com.

Christian LHOPITAL, France, vit et travaille à Lyon, voir site de la galerie Polaris/ www.galeriepolaris.com/artistes.php?id=39.

Saverio LUCARIELLO, Italie, vit et travaille à Marseille, voir site de la galerie Vallois : www.galerie-vallois.com/fr/artistes/lucariello/oe.html.

Mélanie MANCHOT, Allemagne, vit et travaille à Londres, voir interview : www.fogless.net/artreview/030825_rm_mm/manchotE.htm.

Annette MESSAGER, France, vit et travaille à Malakoff, voir le site de la galerie Marian Goodman, www.mariangoodman.com/mg/paris.html.

Duane MICHALS, Etats-Unis, vit et travaille à New-York, voir site FRAC Lorraine, collection.fraclorraine.org/collection/print/413?lanq=fr.

Jonathan MONK, Royaume-Uni, vit et travaille à Berlin, voir site galerie Yvon Lambert, www.yvon-lambert.com/index_pr.php?section=art_pr&artist=jo_monk.

Moshe NINIO, Israël, vit et travaille à Paris, voir site de la galerie Chantal Crousel, www.crousel.com/press/past/artist/ninio/index.html.

Claire PESTAILLE, Royaume-Uni, vit et travaille à Londres, voir site de la Rokeby Gallery : www.rokebygallery.com/matrix_engine/content.php?page_id=937

Araya RASDJARMREARNSOOK, Thaïlande, voir le site des artistes Thai : www.rama9art.org/araya/index.html.

Thomas RUFF, Allemagne, vit et travaille à Dusseldorf, voir le site de la galerie David Zwirner, www.davidzwirner.com/artists/18/index.htm

Jean-Jacques RULLIER, France, vit et travaille à Paris, voir site de la galerie Anton Weller www.anton-weller.com/artistes/rullier/rullier.html

Sam SAMORE, Etats-Unis, vit et travaille à New-York, voir site de la galerie Anne de Villepoix, www.annedevillepoix.com/main.html.

Hiraki SAWA, Japon, vit et travaille à Londres, voir le site James Cohan Gallery, www.jamescohan.com/artists/hiraki-sawa/

Jim SHAW, Etats-Unis, vit à Los Angeles, voir site du MAMCO, www.mamco.ch/artistes_fichiers/S/shaw.html.

Andres SERRANO, Etats-Unis, vit et travaille à New-York, site officiel: andresserrano.org/, voir site Galerie Yvon Lambert : www.yvon-lambert.com/index_pr.php?section=art_pr&artist=an_serrano.

Mark WALLINGER, Royaume-Uni, vit et travaille à Londres, voir site Anthony Reynolds Gallery, www.anthonvreynolds.com/home.htm.

Repetition and Sequence

★★★★★

Jerwood Elsewhere

It's hard to get a handle on 'Repetition and Sequence'. While theme-driven – the 13 artists all explore constancy and change – to some extent it's also a showcase for emerging artists. Yet it features works whose venerable makers could hardly be classed as such, like Zadok Ben-David's floorbound field of upright, cut-out reproductions of diverse plant specimens in acid-etched steel; and Tess Jaray's compact and intense neo-Op paintings, featuring regiments of pinprick-like marks in modulating colours. These are highlights, along with Gideon Rubin's spread of tiny portrait paintings, facial features blanked out but clearly drawn from art-history staples and celebrity magazines – levelling high and low culture into an enduring fascination with famous faces.

Meanwhile, regular visitors to Jerwood Space will know that someone here is fond of exhibiting tricky miniaturisations of architecture. This time around we get Itamar Gilboa's little domestic rooms, each containing a tiny TV that plays a talking-head video interview with someone discussing varying degrees of intolerance to Jews in Holland and in Israel. The footage is interesting enough; it doesn't need the formal fripperies. Silia Ka Tung's pair of canvases in a graphic,

vaguely Superflat style feels like a before-and-after: bright biomorphic shapes transform themselves utterly from one view to the next. It's typical of this show's unwieldy shifts in register that right beside this work is Emilia Izquierdo's small, economical response to the theme: a video of someone snoring under bedclothes. Fearful of repetitiveness, the show feels pretty uneven when examined sequentially. Still, it's studded with enough unassuming pleasures to justify rifling through. *Martin Herbert*



Ludovica Gioscia, 'Rococo Hardcore'

44 Time Out London August 29 – September 4 2007

[Directory](#) / [London Events](#) / [Gallery Art and Shows](#)

Repetition & Sequence

3rd August 2007 until 8th September 2007

Jerwood Space, 171 Union Street, Southwark, London, SE1 0LN

Telephone: 020 7654 0171



Repetition and Sequence is, ironically, a repetition and a sequence in itself being the second instalment of an exhibition first seen at Bedlam Gallery earlier this year. All 13 international artists exhibited share an interest in recurrence and routine. It's seen in Rana Begum's geometric shapes, Emilia Izquierdo's video of repeated everyday images and in Gideon Rubin's delicate, faceless portraits on scrap pieces of cardboard. Each of the plants in Zadok Ben David's field of herbal and botanical miniatures is identical in height, reflected by a stainless steel shadow. You may well be familiar with his work even if you've never heard of him – his circular 'Restless Dream' sculpture can be seen by anyone driving through the Limehouse Link tunnel from the west on their way to Docklands.

DAILY MAGAZINE BLOG ON WITH NEWS, VIEWS, REVIEWS, DIARIES, EVENTS, VIDEO & PHOTO-JOURNALS

[back to Your Gallery blog home](#)

'REPETITION & SEQUENCE' AT THE JERWOOD SPACE, LONDON

Emilia Izquierdo.



Human activity, and the turns of even bigger spheres, can seem entirely unpredictable when seen as a string of single instances. Utterly unpredictable, until enough data is collected and a pattern is spotted. Like a video loop, painting over and over the same canvas, or reassembling spliced sounds, sequences can create evolving meaning out of the same original materials, reshaped like an endless permutating conversation made out of a limited amount of words, or purposeful limitation (if you're interested in this you might find the work of [OuLiPo](#) writers and artists just magical). How, and why, patterns are developed, and what their conscious manipulation can lead to, are some of the ideas behind a new show opening today at the Jerwood Space in London, exploring the relationship between recurrence and contemporary art-making.

But there's nothing obviously in common between a lot of the included work. 'A sequence is essentially a whole in which nothing is repeated', wrote Roland Barthes, and this is one of the thoughts that inspired curators Silla Ka Tung and Sarah Williams to collect work that is methodologically tied to the serial observation of change and continuity in sequence making.

The exhibition, which was first shown at Bedlam Gallery in Jan 2007, presents new work by thirteen international, UK-based artists, from Michael Ajerman's palimpsest-esque painting method which begins with drawing upon drawing, Gideon Rubin's series of softly rendered portraits of faceless figures, Emilia Izquierdo's videos of subtle changes in abstracted everyday objects (such as folds in fabric), Michal Rubin's portraits of friends absorbed in reflective moments, to Zadok Ben David's delicate miniatures of botanical diversity, all seen as within grid of similarity through their shadows. The exhibition, which is accompanied by a publication designed by Daniel Baer and with an essay by Charles Danby, might just make you wonder whether it's possible to have art, or anything, without a pattern?

Lupe Nunez-Fernandez

Repetition and Sequence by Charlotte Dingle

"A sequence is essentially a whole in which nothing is repeated"

With this statement begins the blurb for the **'Repetition and Sequence'** exhibition, aptly quoting the eminent philosopher Roland Barthes. The Oxford English dictionary defines a sequence as *"a particular order in which related things follow each other"* or *"a set of related things which follow each other in a particular order"*. The exhibition seemingly proposes to challenge Barthes' idea, purporting to "focus on artists' use of recurrence of methodology, form and composition in visual imagery, in daily routine or in sounds and movements". Essentially, sequence and repetition are inseparable concepts, but direct repetition with nothing else around it kills the idea of a sequence.

Sequences are formed in vastly differing fashions by the various artists. Michael Ajerman and Ludovica Gioscia both use ideas of layering to create sequence, although in very different ways. Ajerman draws pictures which develop into watercolours and then paintings, layering medium upon medium. Gioscia tears away layer upon layer of wallpaper across a wall, revealing a multitude of patterns in random order- some revealed more than others, some revealed less.

The idea of symmetry is played with in Rana Begum's work, a 3D piece which comprises a serrated sheet of plastic with different patterns on each side of each serration. Whilst the colours on one side of each serration all match, as do the colours on the opposing side, all along the piece, at no point walking across the piece can one reach a point where it is symmetrical. There is perfect repetition in the creation of the piece, but the viewing of it creates a strange, shifting landscape.

Emilia Izquierdo, in a faintly humorous piece, displays a video of a sleeping person snoring. The snores are repeated, but never identical (some are louder than others, for instance, or occur one straight after the other), and the figure in the bed squirms as it sleeps, thus further distorting the repetition. Yet again, is it repetition or not?

Zadok Ben-David and Silla Ka Tung both opt to explore the idea of sequence and repetition in nature - Ben-David does this with plants, and Ka Tung with the human body. Ben-David's piece is composed of upright silhouettes of different bits of foliage, all stuck on a large white canvas on the floor. Each plant is placed a distance away from the others, so that they are separate and can be viewed clearly - in contrast to the bunched up formation they would exist in in nature.

Each type of plant is repeated, but at random, as is the case in nature. Ka Tung's piece uses micrographics- pieces of the human body such as hair follicles and blood cells are blown up and reproduced on the canvas. She then folds them over on themselves so that they reproduce, although none of the work is symmetrical. This echoes the fashion in which cells repeat all over the human body, but never in an entirely straight series of repetition.

Itamar Gilboa's installation is formed of three miniature rooms of a house, each on a plinth of their own. The viewer must squint through a window of the room, where a tiny TV is displayed. Each room's TV shows a different speaker discussing religious and racial issues. The rooms are different and the speakers all discuss different things, but the theme of each monologue is similar. The idea of each room being different creates the impression that they are all in the same house. One is reminded of the line in the Bible which says *"in my Father's house there are many rooms"*- only here the rooms have been separated, as if to suggest the fashion in which race and religion drive people who are essentially not so different to one another apart.

As I walked round the exhibition and looked at the pieces on show, I did indeed find that the exhibition achieved what it set out to do, and made me question what exactly defines a sequence. I found it more and more difficult to reconcile Barthes' assertion with the fact that, as the pieces in this exhibition demonstrate, an item having something in common with the surrounding items in its sequence (a necessary condition of qualifying as a sequence) actually does represent a form of repetition. Or does it? Must a series be comprised of entirely identical pieces in order to boast repetition as a quality? I came away with more questions than answers, and I believe that is probably exactly how it was meant to be.

The exhibition - which is on display for the second time, having made its debut at the Bedlam gallery in January - is currently being shown at the [Jerwood Space](#) near London Bridge, and is curated by Silla Ka Tung and Sarah Williams. It runs until the 8th September.

Artists: Michael Ajerman, Rana Begum, Zadok Ben David, Dale Berning, Suki Chan, Itamar Gilboa, Ludovica Gioscia, Emilia Izquierdo, Tess Jaray, Gary McDonald, Michal Rubin, Gideon Rubin, Silla Ka Tung

BIG SCREEN

You are In: [Leeds](#) > [Features](#) > [Big Screen](#) > [In the spotlight - November](#)



Still from Winds of Change

In the spotlight – November

**You can watch the full Intermix06
showreel on the Big Screen
throughout November.**

In association with Leeds International Film Festival, Pavilion is hosting a series of Intermix06 screenings including the Big Screen in Millennium Square.

The Intermix06 programme features work from the UK and abroad, based on the concept of 'Moments'. Films produced by Pavilion's education initiative Studio12 will also be shown.

Artists selected for Intermix06

Victoria Lucas - 'Untitled (Last Moments)' 2006. [Read More](#)

Laurie Hill - 'My Life at 40' 2005. [Read More](#)

Patricia Townsend - 'Dance' 2006. [Read More](#)

Emilia Izquierdo - 'Eggs' 2006. [Read More](#)

Esther Harris - 'The Inspectors' 2006. [Read More](#)

Sarah Noble - 'Winds of Change' 2006. [Read More](#)

Minou Norouzi - 'Imago' 2006. [Read More](#)

Nicola Dove - 'The Prayer Project' 2006. [Read More](#)

Gabrielle Le Bayon - 'The Billie Melo Show' 2005. [Read More](#)

Craig Podmore - 'Fragments' 2006. [Read More](#)

Peter Samson - 'Coming Back' 2006. [Read More](#)

Emilia Izquierdo

Eggs, 2006

Transformation, transition and potentiality provide the basis for the film. This is enabled through the act of repetition and association. The viewer becomes engaged in a sensorial experience, evoking the sense of touch through sound and the moving image itself.

EXPOSICIONES

BLANQUEO

Instalaci?n. Emilia Izquierdo

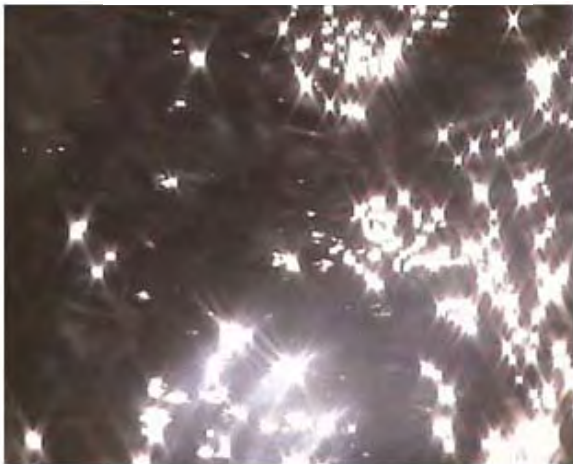
Por primera vez expone en nuestro pa?s la artista chilena Emilia Izquierdo, actualmente radicada en Londres, Inglaterra, y lo hace con una exposici?n multimedia que re?ne video, pintura y letrero sobre la pared, en torno a tres elementos: el agua, la m?quina de lavar y el t?rmino ?blanqueo?.

La artista estudi? en Estados Unidos, primero Arte y Literatura en Carnegie Mellon University, Pittsburg (1993-1997), y luego pintura en New York Studio School (1998-2001). M?s adelante se traslad? a Londres, donde hizo un Master of Fine Arts en Slade School of Fine Art, en la University College (2001-2003). En el a?o 2002, obtuvo el Primer Premio en el Concurso de Dibujo del Slade School of Art Duveen.



Ha realizado exposiciones en Estados Unidos e Inglaterra, pero es primera vez que presenta un proyecto de instalaci?n, donde incorpora ideas conceptuales mezclando pintura y video. ?Me ha tomado mucho tiempo encontrar un lenguaje m?s conceptual que me interprete. Necesitaba decir algo y ahora siento que encontr? un vocabulario con el que quiero trabajar?. se?ala la artista.

?Blanqueo? no s?lo es el t?tulo de la exposici?n, sino un elemento m?s, incorporado al montaje: la palabra Blanqueo est? escrita en una de las paredes de la sala. Junto a ello, dos d?pticos, una obra compuesta de siete pinturas, y un video (que muestra agua en movimiento iluminada en forma extrema por el sol en lo alto), van conformando la exposici?n-instalaci?n que establece un di?logo entre el espectador y los significantes que la palabra ?blanqueo? pueda crear.



La exposici?n est? concebida para que el espectador haga sus propias asociaciones y se introduzca en la muestra rodeado por la naturaleza (el agua), el hombre (la m?quina de lavar) y el concepto de blanqueo. Se trata de una experiencia. Estas re-lecturas en m?ltiples niveles invitan a recuestionamientos desde diferentes ?ngulos del t?rmino ?blanqueo? que para todos es familiar y conocido. El concepto de ?blanqueo? se refiere a limpieza en todo sentido, no s?lo personal, sino hist?rica, de identidad.



Santiago, Chile 2005